



Česká geologická služba

SPRÁVA OBLASTNÍCH GEOLOGŮ

Klárov 131/3
118 21 Praha 1

STÁTNÍ POZEMKOVÝ ÚŘAD

Krajský pozemkový úřad pro Plzeňský kraj
Pobočka Tachov

T. G. Masaryka 1326

347 01 Tachov

Váš dopis zn. ze dne

SPU 089633/2016/Com – 02.03.2016

Naše značka

ČGS-441/16/0376*SOG-441/171/2016

Vyřizuje

RNDr. Vladimír Žáček

Praha

23.03.2016

Stanovisko ČGS ke komplexním pozemkovým úpravám v katastrálním území Černošín

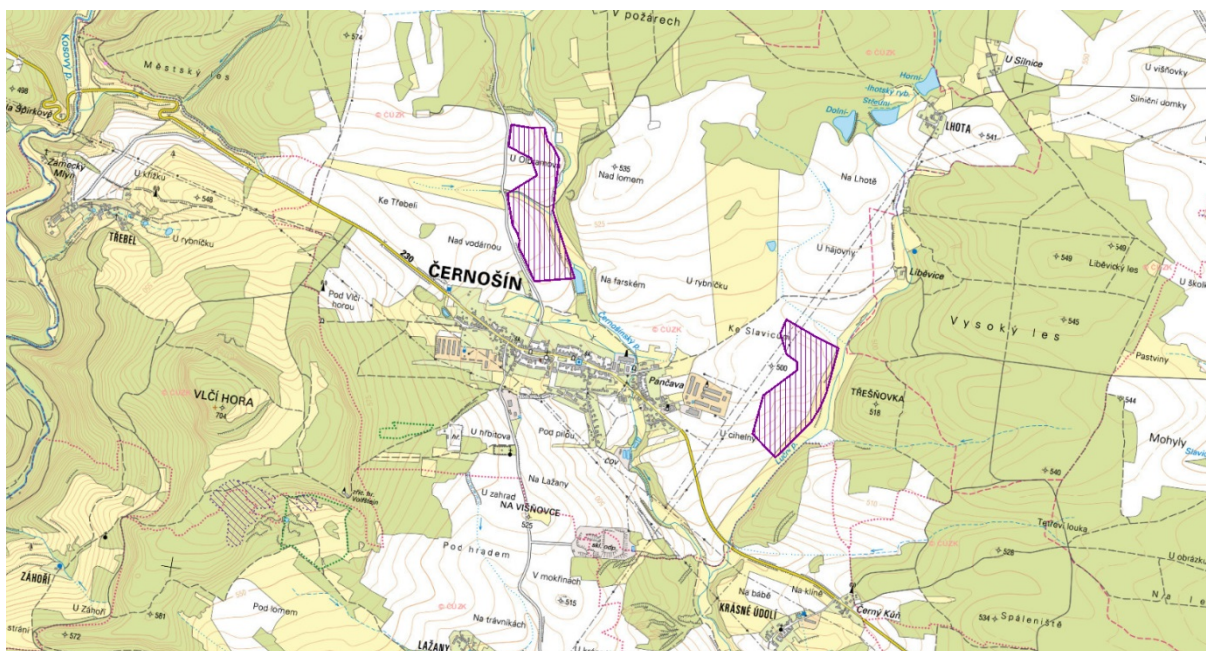
Česká geologická služba (ČGS), zřízená pro výkon státní geologické služby v souladu s ustanovením § 17, odst. 2 zákona č. 62/1988 Sb., o geologických pracích, ve znění pozdějších předpisů, byla požádána Státním pozemkovým úřadem – Krajským pozemkovým úřadem pro Plzeňský kraj (vyrozumění č. j. SPU 089633/2016/Com ze dne 2. března 2016) o stanovení podmínek k ochraně zájmů podle zvláštních právních předpisů v rámci zahájení komplexních pozemkových úprav v katastrálním území Černošín a v navazující části k. ú. Třebel, Krásné Údolí u Černošína, Vícho, Horní Kozolupy a Lažany u Černošína (níže jen k. ú. Černošín).

Většinu území tvoří zvrásněná fádňí sekvence slabě metamorfovaných sedimentů náležících do tepelského krystalinika, hlavně fylitů s vložkami metadrob až fylitických metadrob o mocnostech do 100 m, ojediněle přistupují vložky metabazaltu či bazického metatufu. Vlčí hora je tvořena poměrně velkým tělesem alkalického olivinického nefelinitu až analcimitu neogenního stáří. Ojediněle, např. při východním úpatí Vlčí hory, vystupují reliktu sladkovodního terciéru (šterky a písky). Kvartérní sedimenty jsou zastoupeny svahovými hlinitými až hlinitopísčnými sedimenty, které lemují údolí, a hlinitokamenitými až kamenitými sedimenty na svahu zejména

Vlčí hory. Výplně údolních niv, hlavně Černošinského a Lučního potoka, pak tvoří fluvialní hlinitopísčité sedimenty.

V Registru svahových nestabilit České geologické služby se v zájmovém území nenachází žádný objekt.

Ze Surovinového informačního systému České geologické služby vyplývá, že v k. ú. Černošín leží **ložisko nevyhrazeného nerostu** (cihlářské suroviny) **Černošín** (D 3213000, se dvěma plošnými zákresy 321300001 a 321300002). Jejich situace je patrná z obr. 1.



Obr. 1. Zákresy 321300001 – severně od obce Černošín, 321300002 – jiv. od obce (podklad © ČÚZK).

V katastrálním území Černošín neleží žádné poddolované území ani staré důlní dílo ve smyslu ustanovení § 35 zákona č. 44/1988 Sb., o ochraně a využití nerostného bohatství (horní zákon), ve znění pozdějších předpisů.

V navazující části k. ú. Třebel, Krásné Údolí u Černošína, Víchov, Horní Kozolupy a Lažany u Černošína se nevyskytují ložiska ani prognózní zdroje nerostných surovin nebo jejich ochranné prvky (dobývací prostor, chráněné ložiskové území) ani zde neleží žádné poddolované území ani staré důlní dílo ve smyslu § 35 zákona č. 44/1988 Sb., (horní zákon), ve znění pozdějších předpisů.

Komplexní pozemkové úpravy v katastrálním území Černošín a v navazující části k. ú. Třebel, Krásné Údolí u Černošína, Víchov, Horní Kozolupy a Lažany u Černošína, kterými budou uspořádána vlastnická práva k pozemkům, a bude zajištěna jejich přístupnost, by měly respektovat skutečnost, že se v k. ú. Černošín **vyskytuje ložisko nevyhrazeného nerostu**. Česká geologická služba současně sděluje, že **neuplatňuje** v rámci zahájených komplexních pozemkových úprav **další připomínky**.

Stanovisko vypracovali:

RNDr. Vladimír Žáček – oblastní geolog ČGS

RNDr. Zdeňka Petáková – oblastní specialista ČGS pro ložiskovou geologii

Stanovisko schválila:

RNDr. Barbora Dudíková Schulmannová
zástupce vedoucího Správy oblastních geologů ČGS